



Lp Keskkonnaamet
info@keskkonnaamet.ee

Lp Riigimetsa Majandamise Keskus
info@rmk.ee

Meie: 03.07.2023 WD nr 1.1-7/1228

Teavituskiri kivikalmete (arheoloogiamälestised reg-nr 18218–18220, 18271) asukohtade ja kaitsevööndite kohta

Harju maakonnas Kuusalu vallas Soorinna külas Loksa metskond 147 kinnistul (katastriüksuse nr 35203:001:0541) asuvad muinsuskaitse all olevad kivikalmed ja nende kaitsevööndid (reg-nr 18218–18220, 18271). Muinsuskaitseamet on korrigeerinud kivikalmete asukohtade ja kaitsevööndite kuvamist Maa-ameti kultuurimälestise kaardil pärast mälestiste alusdokumentide ja maa-ameti geoportaali reljeefvarjutusega kaardikihi analüüsi. Palume Teil tutvuda kivikalmete õigete asukohtade ja kaitsevööndite ulatusega (lisa 3).

Eesti Vabariigi taastamise järel tunnistati kivikalmed kultuuriministri 27.07.1998 määruse nr 20 „Kultuurimälestiseks tunnistamine“ (RTL 1998, 259/260, 1059) (<https://www.riigiteataja.ee/ert/act.jsp?id=25408>) punktidega 847–849 ja 900 arheoloogiamälestiseks ning kanti kultuurimälestiste registrisse registrinumbriga 18218–18220 ja 18271. 1998. aastal kehtinud muinsuskaitseaduse (MuKS)¹ kohaselt oli mälestise kaitsevööndiks automaatselt 50 meetri laiune maa-ala mälestise väliskontuurist või piirist arvates, *kui mälestiseks tunnistamise õigusaktis ei olnud kaitsevööndit kehtestatud*. Seega tekkis kaitsevöönd seaduse ja mälestiseks tunnistamise õigusakti koostoimes.

Määrus nr 20 on antud tollal kehtinud muinsuskaitseaduse (RT I 1994, 24, 391; 1996, 49, 953; 86, 1538) § 46 lg 2 alusel, mis pani Muinsuskaitseametile kohustuse üle vaadata ENSV seaduse «Ajaloo- ja kultuurimälestiste kaitse ja kasutamise kohta» alusel vabariikliku ja kohaliku tähtsusega ajaloo- ja kultuurimälestiste nimekirjadesse kantud objektid ja kindlaks teha nende vastavuse mälestise tunnustele ühe aasta jooksul muinsuskaitseaduse jõustumisest arvates. Sama sätte alusel nimekirjades olevad objektid kas tunnistati mälestisteks või lõpetati nende kaitse. Muinsuskaitseaduse § 45 tunnistas samal ajal kehtetuks Eesti NSV seaduse «Ajaloo- ja kultuurimälestiste kaitse ja kasutamise kohta» (ENSV Teataja 1977, 51, 647; 1984, 20, 232) ajaloo-, arheoloogia-, linnaehitus- ja arhitektuuri- ning kunstimälestiste osas.

Mälestised võeti kaitse alla piirides, milles need juba olid kaitse all olnud varem või piirides, mis olid kantud nõukogudeaegsele majandiplaanile või kirjeldatud passis või mis tulenevad määruse sõnastusest.

¹ Mälestiseks tunnistamise ajal kehtinud Muinsuskaitseaduse § 25: Kinnismälestise kaitseks kehtestatakse kaitsevöönd, millele laienevad kaitsekohustuse teatistes esitatud kitsendused. Kui mälestiseks tunnistamise aktis ei ole märgitud teisiti, on kaitsevööndiks 50 m laiune maa-ala mälestise väliskontuurist või piirist arvates.

Mälestise alal tuleb lähtuda ettevaatuspõhimõttest, mille kohaselt peavad alal toimuvad tegevused vähendama mälestise hävimise ohtu ja toetama väärtuste säilimist (muinsuskaitseadus, edaspidi MuKS § 3). Seejuures tuleb hoiduda tegevustest, mis võivad mälestist ohustada, rikkuda või selle hävitada (MuKS § 33 lg 1). Mälestist võib küll kasutada nüüdisaja vajadustest lähtuvalt, kuid mitte viisil, mis võib ohustada selle säilimist (MuKS § 33 lg 2). Mälestise omanikul on kohustus mälestise kahjustumisest viivitamatult Muinsuskaitseametit teavitada. Juhul, kui mälestise valdus antakse üüri, rendi vms. suhte alusel üle teisele isikule, tuleb teda mälestisest teavitada (MuKS § 36).

Nii mälestise alal kui ka kaitsevööndis kehtivad muinsuskaitseadusest tulenevad nõuded, mistõttu on vaja kõik pinnase- ja kaevetööd (sh ehitamine, kõrghaljastuse rajamine, raie-, kaeve- ja muud pinnase teisaldamise või juurdeveoga seotud tööd ning maapinna ettevalmistamine metsaseaduse tähenduses) kooskõlastada Muinsuskaitseametiga, kellel on õigus kaaluda tegevuse lubatavust mälestise säilimise huvides ning vajadusel määrata arheoloogiline uuring. Tööde puhul mälestise alal tuleb enne tööde tegemist Muinsuskaitseametist taotleda tööde tegemise luba (MuKS § 52 lg 3; <https://register.muinas.ee/public.php?menuID=workpermit>). Loataotlus tuleb esitada ka siis, kui tööd toimuvad samaaegselt nii mälestisel kui kaitsevööndis. Kui planeeritud tööd jäävad ainult mälestise kaitsevööndisse, on kohustuslik esitada Muinsuskaitseametile sellekohane teatis (MuKS § 59 lg 3; <https://register.muinas.ee/public.php?menuID=worknotice>). Täna juba välja antud maavara kaevandamise, kaeviselise teisaldamise ja võõrandamise vms. load mälestise kaitsevööndis loetakse Muinsuskaitseameti poolt kooskõlastatuks.

Pinnase- ja kaevetöödel tuleb arvestada arheoloogiliste leidude ja arheoloogilise kultuurikihi ilmsikstuleku võimalusega ka väljaspool mälestise ja selle kaitsevööndi ala. Muinsuskaitseadusest tulenevalt (§ 31 lg 1, § 60) peab leidja sellisel juhul tööd katkestama, jätma leiu leiukohta ning teatama sellest Muinsuskaitseametile.

Arheoloogiamälestist puudutavate lisaküsimuste korral pöörduda Muinsuskaitseameti kaitsekorralduse spetsialisti Eero Heinloo poole (Eero.Heinloo@muinsuskaitseamet.ee, tel 51964752), arheoloogiamälestisel ja selle kaitsevööndis kehtivate nõuete täpsustamise soovi korral pöörduda Harjumaa nõuniku Ly Renteri poole (Ly.Renter@muinsuskaitseamet.ee, tel 5288105)) või saata kiri Muinsuskaitseameti üldadressil (info@muinsuskaitseamet.ee).

Lugupidamisega,

(allkirjastatud digitaalselt)

Eero Heinloo

kaitsekorralduse spetsialist (arheoloogia)

telefon 51964752

eero.heinloo@muinsuskaitseamet.ee

Lisad

Lisa 1 – Kivikalmete reg-nr 18218–18220, 18271 asukohad Maa-ameti kultuurimälestiste kaardikihil seisuga 06.06.2023.

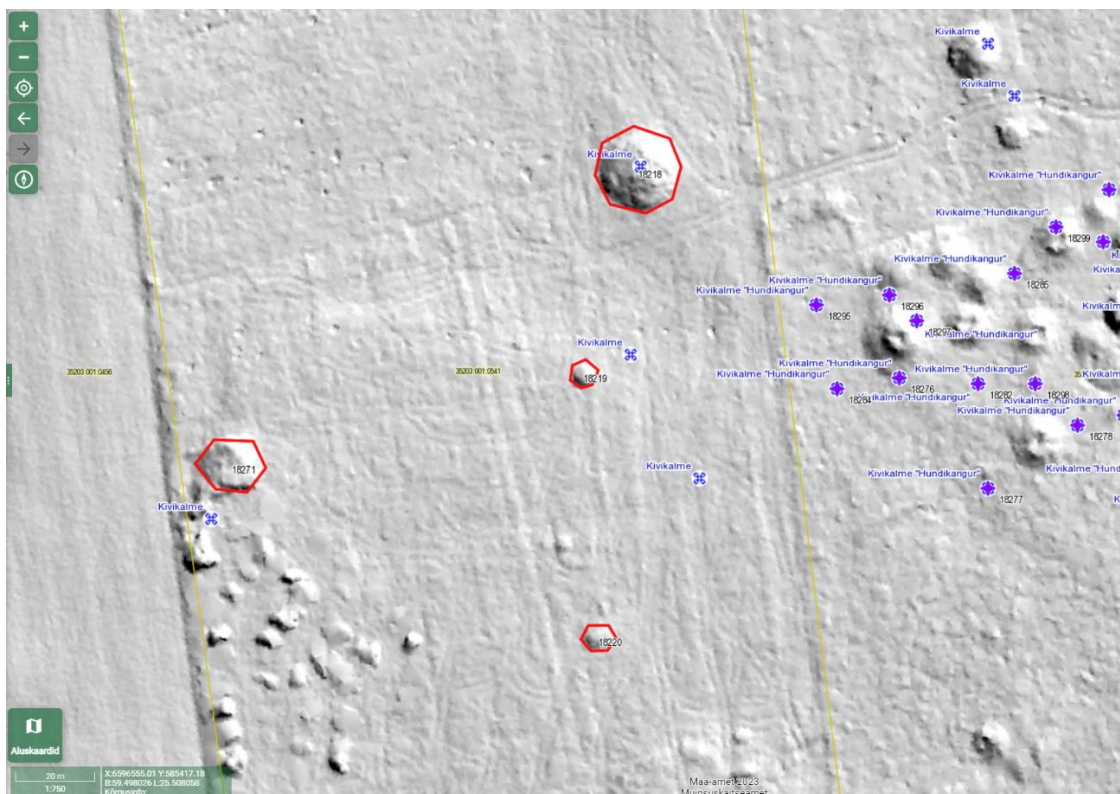
Lisa 2 – Kivikalmete reg-nr 18218–18220, 18271 tegelikud asukohad.

Lisa 3 – Kivikalmete reg-nr 18218–18220, 18271 asukohad Maa-ameti kultuurimälestiste kaardikihil seisuga 03.07.2023.

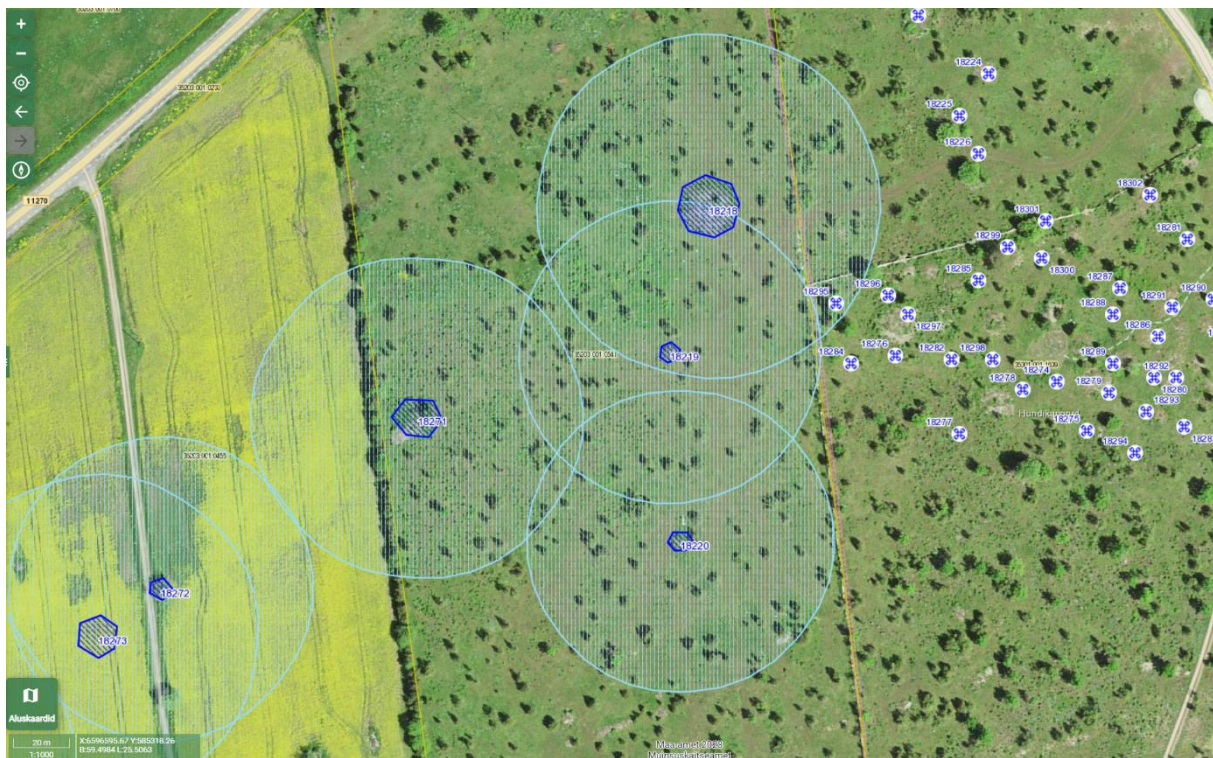
Lisad



Lisa 1. Kivikalmete reg-nr 18218–18220, 18271 asukohad Maa-ameti kultuurimälestiste kaardikihil seisuga 06.06.2023. (Alus: Maa-ameti kultuurimälestiste kaardikiht)



Lisa 2. Kivikalmete reg-nr 18218–18220, 18271 tegelikud asukohad. (Alus: Maa-ameti kultuurimälestiste kaardikiht)



Lisa 3. Kivikalmete reg-nr 18218–18220, 18271 asukohad Maa-ameti kultuurimälestiste kaardikihil seisuga 03.07.2023. (Alus: Maa-ameti kultuurimälestiste kaardikiht)